

Stormwind Simulator v. 2.0

1.12 2012

Installationsanvisning

BRÅTTOM?

Simulatorn körs från USB-stickan. Alternativt kan du kopiera hela \Stormwind biblioteket till hårdskivan och köra därifrån.

1. *Se till att du hare senaste DirectX 9 runtime installerad.*
2. *Se till att grafikkortets drivrutiner är uppdaterade.*
3. *Kör stormwind.exe i USB-stickan (eller hårdskivan). Stickan måste vara inkopplad hela tiden.*

USB-STICKAN

Stormwind Simulator 2 levereras på en 16 gigabytes USB-sticka. Du kan köra simulatorn direkt därifrån, eller kopiera den till hårdskivan på din dator.

VÅR PRINCIP

Stormwind Ab Oy följer i sin tillverkning av mjukvara principer som respekterar användarens äganderätt till sin utrustning.

Det är vanligt, att programtillverkaren försöker ta alltför stor kontroll över användarens dator. Detta är enligt vår uppfattning mycket tvetydigt, bl.a. eftersom användaren ofta inte informeras om allt som programmen gör. Ett program kan installera processer som startas genast då operativsystemet startar, det kan ta kontakt med servers i nätet, det kan lämna djupa spår efter sej på användarens hårdskiva och tom. söka bland användarens egna datafiler. Nästan alla program sparar information i Windows Registry.

Vi respekterar att endast användaren själv innehar rättighet till sin egen dator:

1. Simulatorprogrammet behöver inte alls separat installeras; den kan köras direkt från USB-stickan.
2. Programmet behöver aldrig avinstalleras, för det installeras aldrig.
3. Programmet använder inte Windows Registry - det varken läser till eller skriver från registret.
4. Programmet installerar aldrig dolda eller svårhittade filer på hårdskivan. Av den orsaken syns programmet aldrig i kontrollpanelens "Program och funktioner", där man normalt kan se installerade program. Användaren kan, om han/hon så önskar, för hand kopiera det till hårdskivan - i så fall kan programmet tas bort genom att helt enkelt radera dessa filer.
5. Programmet använder endast sitt eget bibliotek, i

Asennusohje

KIIRETTÄ?

Simulaattoria ajetaan USB-tikulta. Vaihtoehtoisesti voit kopioida koko \Stormwind hakemiston kovalevylle ja ajaa sieltä.

1. *Varmista että sinulla on uusin DirectX 9 runtime asennettuna.*
2. *Varmista että näytönohjaimen ajurit on päivitetty.*
3. *Suorita stormwind.exe USB-tikulta (tai kovalevyltä). Tikun on oltava kiinni koko ajan.*

USB-TIKKU

Stormwind Simulator 2 toimitetaan 16 gigatavun USB-tikulla. Voit ajaa simulaattorin suoraan sieltä, tai kopioida sen kovalevylle.

PERIAATTEEMME

Stormwind Ab Oy noudattaa ohjelmistovalmistuksessaan periaatteita jotka kunnioittavat käyttäjän omistusoikeutta hänen laitteistoonsa.

On yleistä, että ohjelmavalmistaja pyrkii ottamaan liian laajan kontrollin käyttäjän tietokoneesta. Tämä on mielestämme varsin kyseenalaista, mm. sen vuoksi että käyttäjälle monesti ei kerrota mitä kaikkea ohjelmistot tekevät. Ohjelmisto saattaa asentaa prosesseja jotka käynnistyvät heti kun käyttöjärjestelmä käynnistyy, se saattaa ottaa yhteyttä palvelimiin verkossa, se voi jättää syviä jälkiä käyttäjän kovalevylle ja jopa tutkia käyttäjän omia tiedostoja. Melkein kaikki ohjelmat tallentavat tietoa Windows Registry.

Olemme valinneet kunnioittaa sitä, että vain käyttäjällä itsellään on oikeus omaan tietokoneeseensa:

1. Simulaattoriohjelmia ei tarvitse asentaa erikseen; sitä voidaan ajaa suoraan USB-tikulta.
2. Ohjelmia ei koskaan tarvitse poistaa, koska sitä ei koskaan asennettu.
3. Ohjelma ei käytä Windows Registryä - se ei kirjoita siihen eikä lue siitä.
4. Ohjelma ei koskaan asenna piilotettuja tai vaikeasti löydettäviä tiedostoja kovalevylle. Tästä syystä ohjelma ei ikinä näy Asetusten "Ohjelmat ja Toiminnot" osiossa, jossa tavallisesti näkee asennetut ohjelmat. Käyttäjä voi, jos hän haluaa, käsin kopioida ohjelmaa kovalevylle - tässä tapauksessa ohjelmaa voidaan poistaa yksinkertaisesti poistamalla samat tiedostot.

- allmänhet [skivenhet]:\Stormwind.
6. Programmet använder endast Microsoft DirectX och Microsoft .Net för att fungera. Dessa bägge installerar användaren själv, eller de är färdigt installerade på datorn. Programmet installerar inga delade komponenter på hårddisken.
 7. Stormwind Simulator är "self contained" - självbärande - och har minimal, icke bestående interaktion med datorn.
 5. Ohjelma käyttää ainoastaan omaa hakemistoaan, tavallisesti [levyasema]:\Stormwind.
 6. Ohjelma käyttää vain Microsoft DirectX ja Microsoft .Net toimiakseen. Nämä käyttäjä itse asentaa, tai ne ovat jo valmiiksi asennettuna tietokoneessa. Ohjelma ei asenna mitään jaettuja komponentteja kovalevyille.
 7. Stormwind Simulator on "self contained" - itseään kantava - sen interaktio tietokoneen kanssa on minimaalista ja ei-pysyvää.

USB-STICKANS INNEHÅLL

USB-stickan har ett enda bibliotek. ([x]:\ innehåller skivenheten för simulatorn)	[x]:\Stormwind	Tikussa on yksi ainoa hakemisto. ([x]:\ on levyasema jossa simulaattori on)
I biblioteket finns simulatorns alla programfiler.		Kaikki ohjelmätiedostot sijaitsevat hakemistossa.
Biblioteket har (eller programmet skapar dit vid körning) följande underbibliotek:		Hakemistossa on (tai ohjelma luo siihen ajossa) seuraavat alihakemistot:
Innehåller 3D-modeller, texturer.	[x]:\Stormwind\Data	Sisältää 3D-mallit, tekstuurit.
Innehåller sjökort.	[x]:\Stormwind\NavalCharts	Sisältää merikartat.
Innehåller geospatial data samt navigationsobjekt.	[x]:\Stormwind\Spatial	Sisältää geospaatialisen tiedon sekä navigaatio-objektit.
Hit sparar simulatorn uppgifter om vilka geografiska körområden du har skaffat.	[x]:\Stormwind\ReadCache	Tähän simulaattori tallentaa tiedot siitä mitkä maantieteelliset ajoalueet olet hankkinut.
Hit sparar simulatorn information om dina reglage och hur du har definierat ditt tangentbord.	[x]:\Stormwind\MyControllers	Tähän simulaattori tallentaa tiedot ohjaukskahvoistasi ja näppäimistömäärityksestäsi.
Hit sparar simulatorn dina kör-skenarios.	[x]:\Stormwind\MyScenarios	Tähän simulaattori tallentaa ajoskenaariosi.
Hit sparar simulatorn dina sjökortsmarkeringar och ditt körspår.	[x]:\Stormwind\MySavedata	Tähän simulaattori tallentaa merikarttamerkintäsi ja ajojälkesi.
Hit sparar simulatorn dina "screenshots" som du tagit av olika körsituationer med F8 under körning.	[x]:\Stormwind\MyScreenshots	Tähän simulaattori tallentaa kuvakaappauksesi ("screenshot") jotka olet tallentanut eri tilanteista painamalla F8 ajon aikana.

SÄKERHET

Enligt vår bästa kunnskap, är simulatorprogrammet fritt från virus och skadlig kod, och kan köras säkert.

Vi rekommenderar att du alltid gör ett virustest då du tar i bruk ny mjukvara.

1. Om du har ett antivirusprogram installerat, kan du skanna simulatorns filer med det.
2. Du kan skanna simulatorns programfiler (*.exe och *.dll) online. Vi rekommenderar:

www.virustotal.com

Virustotal är en on-line scanner som skannar uppladdade filer med över 40 av världens mest kända virus-scannare. Du kan ladda upp en fil och får snart en lista med resultat av skanningen.

3. Om du har ett antivirusprogram installerat, kommer det vid start av simulatorn att skanna simulatorns programfil. Det är sannolikt, att antivirusprogrammet

TURVALLISUUS

Parhaimman tietomme mukaan simulaattoriohjelma on vapaa viruksista ja haitallisesta koodista, ja voidaan suorittaa turvallisesti.

Suosittellemme että aina teet virustestin kun otat uuden ohjelman käyttöösi.

1. Jos sinulla on antivirusohjelma asennettuna, voit skannata simulaattorin tiedostit sillä.
2. Voit skannata simulaattorin ohjelmätiedostot (*.exe ja *.dll) on-line. Suosittelemme:

www.virustotal.com

Virustotal on on-line skanneri joka skannaa lähetettyjä tiedostoja yli 40 maailman tunnetuimman virusskannerin avulla. Voit lähettää sinne tiedoston ja saat pian vastuksen skannauksen tuloksesta.

3. Jos sinulla on antivirusohjelma asennettuna, se tulee skannaamaan simulaattorin ohjelmätiedosto sitä

kommer att varna dej för programmet, eftersom det är en körbar fil (*.exe), men det kommer inte att hitta något virus eller skadlig kod.

Vid frågor gällande simulatorns säkerhet, kontakta oss på adressen:

info@stormwind.fi

FÖRARBETE

Innan simulatoren kan köras, måste du göra följande:

1. Installera den senaste versionen av Microsofts 3D-grafikplattform DirectX 9. Den installeras direkt från Microsofts nätsidor. Enklast hittar de den rätta sidan genom att söka med Google efter:

download directx 9 runtime

Den första träffen kommer att leda till Microsofts sida med rubriken

DirectX End-User Runtime Web Installer

Välj det språk du önskar och gå vidare med installationen.

2. Uppdatera drivrutinerna för ditt grafikkort. Detta är inte tvungnet men starkt rekommenderat. Sättet att uppdatera beror på vilken hårdvara du har installerad i din dator men sannolikt är grafikkortet utvecklat av antingen Nvidia eller ATI. Bägge har på hemsidorna en möjlighet att automatiskt känna igen ditt grafikkort och vid behov uppdatera drivrutinerna.

PROGRAMSTART

Simulatore startas genom att köra filen:

[x]:\Stormwind\Stormwind.exe

Du kan hitta filen t.ex. på följande sätt:

1. Klicka på Windows "Start" (i skrivbordets nedre vänstra hörn) med musens högra knapp.
2. Välja "Utforskaren" ur menyn som kom fram.
3. Med vänster musknapp, klicka USB-stickans **skivenhet** (kallas [x]:\ i alla exempel i det här dokumentet).
4. Klicka biblioteket [x]:\Stormwind med vänster musknapp.
5. I listan med filer (det högra fönstret), klicka med vänster musknapp på

stormwind.exe

Nu borde simulatoren starta, och ett fönster liknande bilden nedan synas. Samtidigt hörs en åskknall, sången av en fiskmåns och musik komponerad av muminsångaren Benny Törnroos.

käynnistäessä. Luultavasti antivirusohjelma tulee varoittamaan sinua ohjelmasta, koska se on suoritettava tiedosto (*.exe), mutta se ei tule löytämään viruksia tai haitallista koodia.

Jos sinulla on kysymyksiä simulaattorin turvallisuudesta, ota meihin yhteyttä osoitteessa:

info@stormwind.fi

ESITYÖ

Ennen kuin simulaattoria voidaan ajaa, sinun on tehtävä seuraavat:

1. Asenna uusien versio Microsoftin 3D-grafiikka-alustasta DirectX 9. Se asennetaan suoraan Microsoftin verkkosivuilta. Helpoin tapa löytää oikea sivu on etsiä Googlella:

download directx 9 runtime

Ensimmäinen osuma tulee johtamaan Microsoftin sivulle otsikolla

DirectX End-User Runtime Web Installer

Valitse haluamasi kieli ja jatka asennusta.

2. Päivitä näytönohjaimesi ajurit. Tämä ei ole pakollista mutta suosittelemme sen vahvasti. Päivitystapa riippuu siitä minkälainen laitteisto sinulla on mutta todennäköisesti näytönohjaimesi on joko Nvidia:n tai ATI:n kehittämä. Molemmilla on kotisivuillaan mahdollisuus tunnistaa näytönohjainta automaattisesti ja tarvittaessa päivittää sen ajurit.

OHJELMAKÄYNNISTYS

Simulaattoria käynnistetään suorittamalla tiedostoa:

[x]:\Stormwind\Stormwind.exe

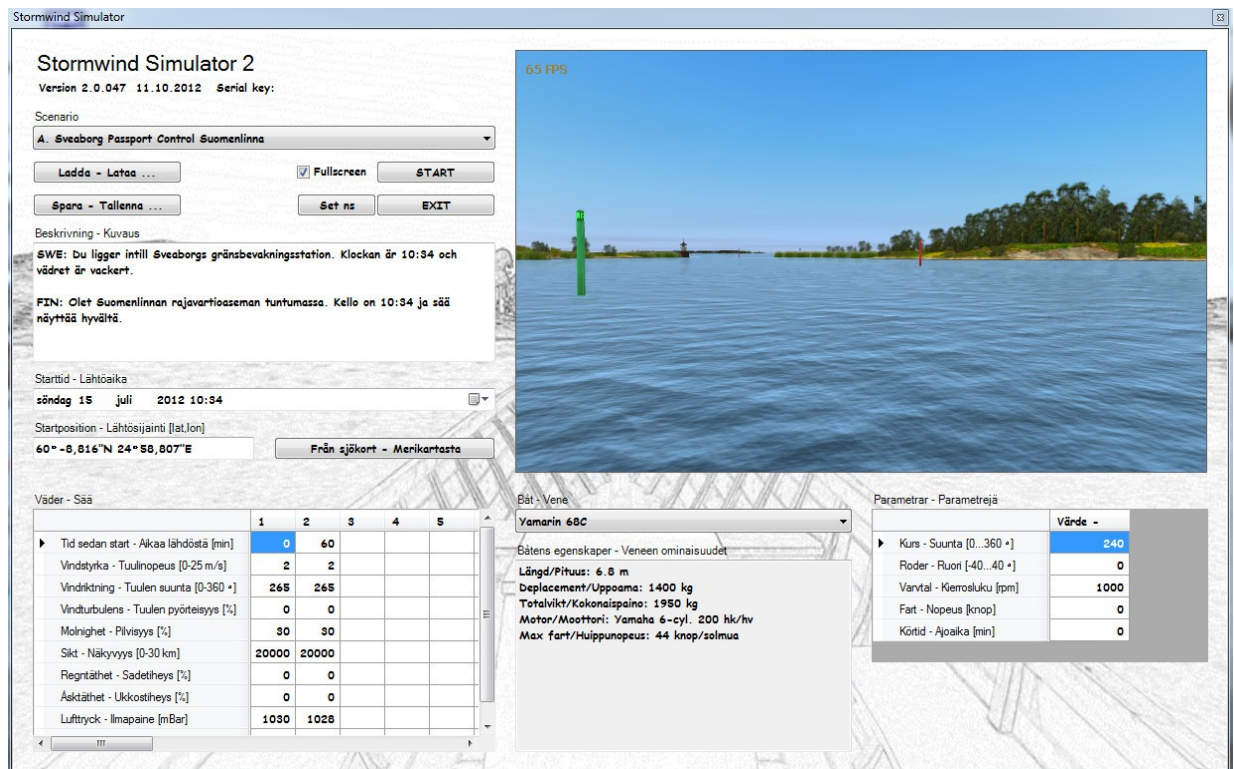
Löydät tiedoston esim. seuraavalla tavalla:

1. Klikkaa Windowsin "Start" nappulaa (työpöydän vasemmassa alareunassa) oikealla hiirinäppäimellä.
2. Valitse "Resurssienhallinta" vasta ilmenneestä valikosta.
3. Vasemmalla hiirinäppäimellä klikkaa USB-tikun **levyasemaa** (kulkee nimellä [x]:\ kaikissa tämän dokumentin esimerkeissä).
4. Klikkaa hakemistoa [x]:\Stormwind vasemmalla hiirinäppäimellä.
5. Tiedostolistasta (oikeanpuoleinen ikkuna) klikkaa vasemmalla hiirinäppäimellä

stormwind.exe

Nyt simulaattorin tulisi käynnistyä ja samantapainen ikkuna kuin

aalla näkyä. Samalla kuuluu ukkosen jyryää, lokin laulua ja muuminlaulaja Benny Törnroosin säveltämää musiikkia.



Simulatorns startfönster - Simulaattorin käynnistysikkuna

GÅ VIDARE

Läs dokumentet "Komma i gång".

PROBLEM?

Det kan alltid uppstå problem. Vi föreslår följande för att åtgärda dem:

1. Om det finns en ung användare (skolelev, facebook-användare etc.) i närheten, fråga honom eller henne.
2. Kolla Stormwinds nätsidor och "Vanliga frågor".
3. Läs diskussionsforumet; skriv in en fråga.

ETEENPÄIN

Lue dokumentti "Päästä vauhtiin".

ONGELMIA?

Aina voi törmätä ongelmiin. Näiden kohtamiseksi ehdotamme seuraavat:

1. Jos läheisyydestä löytyy nuori käyttäjä (kouluoppilas, facebook-käyttäjä, jne.), kysy häneltä.
2. Tutki Stormwind:n verkkosivut ja "Tavalliset kysymykset".
3. Lue keskustelufoorumi; kirjoita sinne kysymys.